

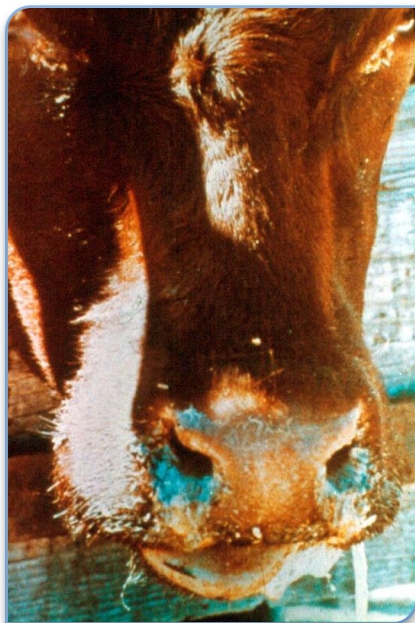
Choroba niebieskiego języka (Bluetongue disease)

Choroba niebieskiego języka jest zakaźną chorobą przeżuwaczy, domowych i dzikich. Chorują na nią: bydło, owce i kozy, ale także sarny, jelenie, łosie. Wywoływana jest przez wirus z rodzaju Orbivirus (Reoviridae). Zwierzęta nie zarażają się bezpośrednio od siebie, a jedynie poprzez owady kłująco-ssące z rzędu muchówek, rodzaju kuczmany (Culicoides) oraz poprzez krew lub nasienie.



Patogeneza choroby

Transmisja zakażenia następuje w wyniku pobrania przez owada zakażonej krwi. W śliniakach owada dochodzi do namnażania wirusa, który po ponownym ukłuciu zostaje przeniesiony do organizmu kolejnego przeżuwacza. Wirus namnaża się w zakażonym organizmie, uszkodzając naczynia krwionośne.



- Brak możliwości zarażenia przez kontakt bezpośredni.
- Zakażenie może nastąpić również za pośrednictwem nasienia, komórki jajowe, zarodki, a także zakażenie płodu przez łożysko chorych matek.
- Następstwem zakażenia we wczesnym okresie ciąży u krów jest śmierć zarodków lub płodów i zmiany rozwojowe w mózgu, natomiast w przypadku zakażenia w późnym okresie ciąży rodzą się noworodki z wiremią.
- Owce ciężarne ronią lub rodzą martwe jagnięta lub jagnięta ze zmianami rozwojowymi w ośrodkowym układzie nerwowym, siatkówce lub układzie kostnym. W zakażeniach w późnym okresie ciąży rodzą się zdrowe jagnięta.

Bydło zakaża się znacznie częściej niż owce, ale choruje rzadko. Choroba przebiega w łagodniejszej postaci niż u owiec. **Po przechorowaniu może stać się nosicielem zarazka, co prowadzi do zakażenia kuczmanów i przenoszenia wirusa za ich pośrednictwem na zwierzęta zdrowe.** Z uwagi na długi okres wylegania się choroby objawy kliniczne u bydła mogą nie być widoczne nawet do 60-80 dnia po zakażeniu.

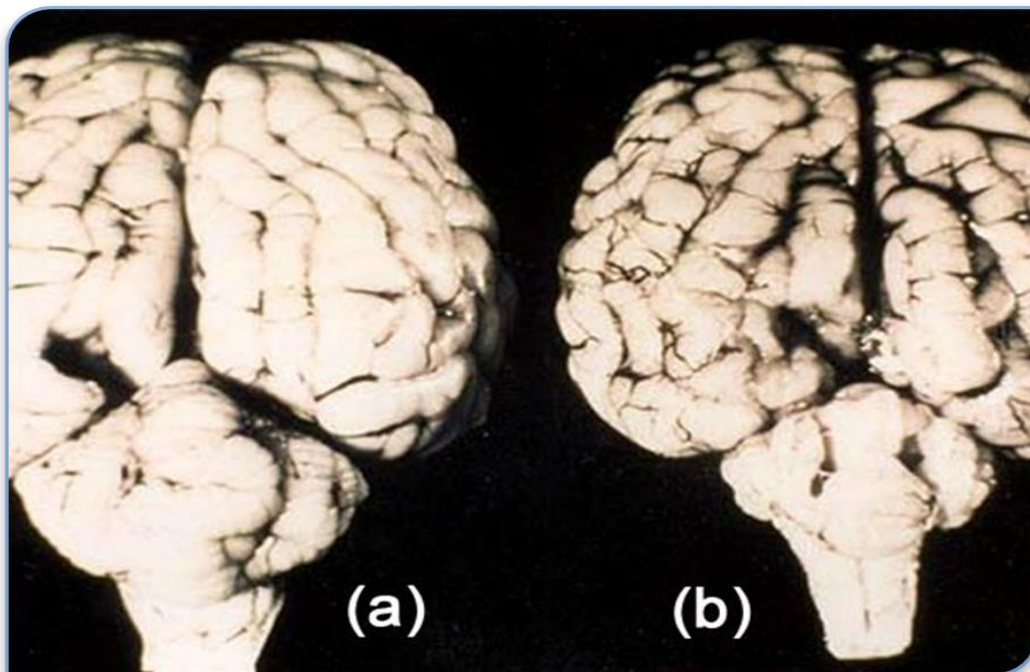
Objawy u owiec:

bardzo wysoka temperatura ciała 41-42 C; spadek kondycji, posmutnienie, depresja i utrata mleczości, obrzęk warg, powiek i małżowin usznych, silne zaczerwienienie błony śluzowej policzków i jamy nosowej, **drobne wybroczyny pod śluzówką jamy ustnej i nosowej, owrzodzenie warg, opuszki zębowej oraz w niektórych przypadkach języka**, duszność, ślinotok, obfity wypływ z nosa, początkowo surowiczy, następnie śluzowo-ropny i krwawy, wymioty mogące być przyczyną zachyłstowego zapalenia płuc, **przekrwiony, obrzękły, siny i wystający z jamy ustnej język**, biegunka, kał z domieszką krwi, kulawizna jako następstwo zapalenia koronki i tworzywa racic, możliwe zapalenie płuc i zwyrodnienie mięśni, ciężarne samice mogą rodzić martwe lub zdeformowane jagnięta.

Objawy u bydła:

gorączka; ślinotok; zaczerwienienie i obrzęk błony śluzowej jamy ustnej; **owrzodzenie opuszki zębowej i niekiedy końca języka; zapalenie koronki i tworzywa racic**, będące przyczyną kulawizny; **u krów mlecznych - luszczanie się naskórka strzyków i tworzenie się strupów**; ronienia; rodzenie zdeformowanych cieląt, przy czym deformacje dotyczą najczęściej głowy. **Na zakażenie najbardziej podatne są płody w okresie rozwoju mózgu.**

Choroba nie przenosi się na inne gatunki zwierząt gospodarskich i domowych oraz na ludzi, co oznacza, że mięso, mleko, skóry i wełna oraz inne produkty pochodzące od przeżuwaczy nie stanowią zagrożenia dla ludzi.



(a) Normalny mózg.

(b) Mózg z hipoplazją mózdzku wynikającą z wrodzonego zakażenia bluetongue.